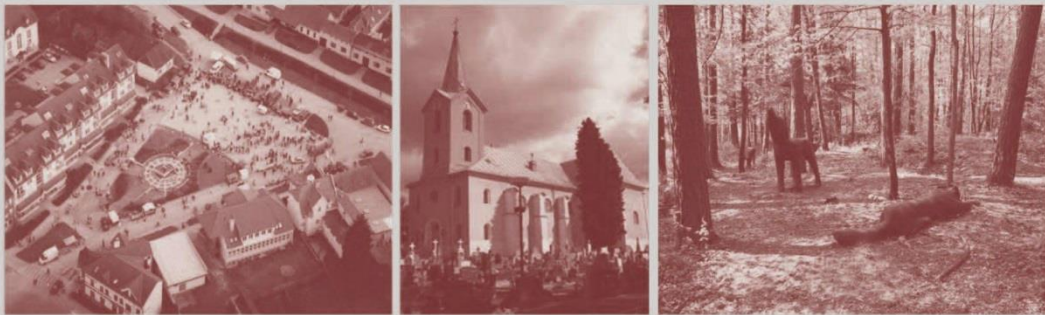




město  
Slavičín



## STRATEGICKÝ PLÁN ROZVOJE MĚSTA SLAVIČÍN

**2011 - 2015**

Slavičín, únor 2011

# OBSAH

|   |          |
|---|----------|
| <b>ANALYTICKÁ ČÁST.....</b>                 | <b>6</b> |
| 1 PROFIL MĚSTA .....                        | 7        |
| 1.1 ZÁKLADNÍ CHARAKTERISTIKA.....           | 7        |
| 1.1.1 Obecná charakteristika .....          | 7        |
| 1.1.2 Historický vývoj .....                | 7        |
| 1.2 OBYVATELSTVO .....                      | 9        |
| 1.2.1 Obyvatelstvo .....                    | 9        |
| 1.2.2 Bydlení .....                         | 9        |
| 1.3 TRH PRÁCE.....                          | 10       |
| 1.3.1 Ekonomická aktivita .....             | 10       |
| 1.3.2 Nezaměstnanost .....                  | 10       |
| 1.4 HOSPODÁŘSTVÍ.....                       | 11       |
| 1.4.1 Průmysl a stavebnictví .....          | 11       |
| 1.4.2 Zemědělství.....                      | 11       |
| 1.4.3 Lesnictví .....                       | 11       |
| 1.5 OBČANSKÁ VYBAVENOST.....                | 12       |
| 1.5.1 Školství.....                         | 12       |
| 1.5.2 Zdravotnictví a sociální služby ..... | 13       |
| 1.5.3 Kultura a sport.....                  | 14       |
| 1.6 DOPRAVA.....                            | 15       |
| 1.6.1 Silniční doprava.....                 | 15       |
| 1.6.2 Železniční doprava.....               | 15       |
| 1.6.3 Dopravní obslužnost .....             | 15       |
| 1.7 ŽIVOTNÍ PROSTŘEDÍ .....                 | 16       |
| 1.7.1 Složky životního prostředí .....      | 16       |

|  |           |
|--|-----------|
| Horniny a reliéf .....                                     | 16        |
| Klima.....   | 16        |
| Hydrosféra .....   | 17        |
| Pedosféra .....  | 17        |
| Biosféra .....   | 17        |
| 1.7.2 Současný stav krajiny .....                          | 17        |
| 1.7.3 Ochrana přírody a krajiny.....                       | 17        |
| 1.8 CESTOVNÍ RUCH .....                                    | 18        |
| 1.8.1 Kulturně-historické památky Slavičína .....          | 18        |
| 1.8.2 Kulturně-církevní památky Slavičína.....             | 19        |
| 1.8.3 Přírodní atraktivity .....                           | 20        |
| 2 SWOT ANALÝZA MĚSTA.....                                  | 21        |
| 2.1 EKONOMIKA A LIDSKÉ ZDROJE.....                         | 21        |
| 2.2 DOPRAVA A TECHNICKÁ INFRASTRUKTURA .....               | 22        |
| 2.3 ROZVOJ ZDRAVOTNICKÝCH A SOCIÁLNÍCH SLUŽEB .....        | 23        |
| 2.4 Cestovní ruch .....                                    | 24        |
| 2.5 Zvyšování kvality života ve městě.....                 | 25        |
| 2.6 Životní prostředí ve městě a okolí .....               | 26        |
| <b>STRATEGICKÁ ČÁST.....</b>                               | <b>27</b> |
| 3 STRATEGICKÁ VIZE A PRIORITNÍ OBLASTI ROZVOJE MĚSTA ..... | 28        |
| 3.1 POPIS STRATEGIE .....                                  | 28        |
| 3.2 VIZE A GLOBÁLNÍ CÍL .....                              | 28        |
| 3.3 PRIORITNÍ OBLASTI ROZVOJE MĚSTA .....                  | 29        |
| 4 STRATEGICKÉ CÍLE A JEJICH IMPLEMENTACE.....              | 30        |
| 4.1 Priorita 1: Ekonomika a lidské zdroje.....             | 30        |
| Popis výchozího stavu.....                                 | 30        |
| Strategie .....  | 30        |
| Opatření.....  | 31        |
| 4.2 Priorita 2: Doprava a technická infrastruktura.....    | 31        |
| Popis výchozího stavu.....                                 | 31        |

|  |    |
|--|----|
| Strategie .....  | 31 |
| Opatření.....  | 31 |
| 4.3 Priorita 3: Rozvoj sociálních a zdravotnických služeb .....                          | 32 |
| Popis výchozího stavu.....   | 32 |
| Strategie .....  | 32 |
| Opatření.....  | 32 |
| 4.4 Priorita 4: Cestovní ruch.....   | 33 |
| Popis výchozího stavu.....   | 33 |
| Strategie .....  | 33 |
| Opatření.....  | 33 |
| 4.5 Priorita 5: Zvyšování kvality života ve městě .....                                  | 34 |
| Popis výchozího stavu.....   | 34 |
| Strategie .....  | 34 |
| Opatření.....  | 34 |
| 4.6 Priorita 6: Životní prostředí ve městě a okolí .....                                 | 34 |
| Popis výchozího stavu.....   | 34 |
| Strategie .....  | 35 |
| Opatření.....  | 35 |
| 5 ZÁVĚR.....   | 36 |
| 6 SCHVALOVACÍ DOLOŽKA.....   | 37 |
| Příloha: Databáze projektů strategie rozvoje města Slavičína na období 2011 – 2015 ..... | 42 |
| Priorita 1: Ekonomika a lidské zdroje.....   | 42 |
| Priorita 2: Doprava a technická infrastruktura.....                                      | 43 |
| Priorita 3: Rozvoj sociálních a zdravotnických služeb .....                              | 47 |
| Priorita 4: Cestovní ruch .....  | 49 |
| Priorita 5: Zvýšení kvality života ve městě.....   | 53 |
| Priorita 6: Životní prostředí ve městě a okolí .....                                     | 61 |

## ÚVOD

Strategické plánování je tvůrčí proces, v jehož průběhu dochází k formulaci základní vize rozvoje města či regionu, stanovení cílů a strategií a také postupů vedoucích k vlastní realizaci navržených záměrů.

Strategický plán je jeden ze základních dokumentů, vyjadřující předpokládaný vývoj daného celku v dlouhodobějším časovém horizontu. Strategický plán je koncepční a rozvojový dokument, jenž vychází ze současného stavu veřejných a soukromých aktivit demografického, ekonomického, sociálního, kulturního a ekologického charakteru na území města. Jeho hlavním smyslem je organizace rozvoje na bázi sladování jednotlivých zájmů tak, aby město prosperovalo jako celek.

Strategický plán rozvoje města Slavičín je nutné vnímat jako „živý dokument“, závisící především na směru dalšího vývoje města a jeho okolí. Jeho úspěšnost, měřeno úspěšností realizace navržených aktivit, je úzce spjata právě s tím, zda zůstane „živým“ dokumentem. Je tedy nezbytné provádět pravidelné aktualizace respektující vývoj města, kraje, ČR a samozřejmě také respektující politiku EU.

Strategický plán rozvoje města Slavičín je plně v souladu s cíli územního plánování s politikou územního rozvoje a územně plánovací dokumentací Zlínského kraje – s předpoklady k zabezpečení trvalého souladu všech přírodních, civilizačních a kulturních hodnot v řešeném území.

# **ANALYTICKÁ ČÁST**

# 1 PROFIL MĚSTA

## 1.1 ZÁKLADNÍ CHARAKTERISTIKA

### 1.1.1 Obecná charakteristika

Město Slavičín ležící na východě České republiky je součástí Zlínského kraje. Náleží do příhraniční části republiky sousedící na východě se Slovenskem.

Charakter okolní krajiny určují Vizovické vrchy s nejvyšší horou Klášťov (753 m) a Bílé Karpaty, kterým na jihu vévodí vrch Velké Javořiny (970 m) a Velký Lopeník (912 m). Západně zasahuje do Slavičína oblast Luhačovského Zálesí s proslulými láznemi. Nadmořská výška 350 m a převážně listnaté lesy vytvářejí ve Slavičíně a okolí velmi příjemné klimatické podmínky ke zdravému způsobu života. Spolu se třemi místními částmi Divnicemi, Hrádkem na Vlárské dráze a Nevšovou má dnes necelých 7 000 obyvatel.

Znak města, v jehož zúženém horním modrém poli děleného štítu je zobrazena stříbrná biskupská mitra se zlatým lemováním a červenou podšívkou, odkazuje na osobnost sv. Vojtěcha (patrona farního kostela). Do dolního stříbrného pole vložil autor návrhu Jiří Louda červenou vykrajovanou kůži, na níž leží zlaté ozubené kolo (symboly kožedělné a kovozpracující výroby).

Pečetidlo města představuje dřevěnou plastiku krále sv. Rostislava s péřovou korunou na hlavě, znakem Horních Uher na štítě a zmenšeninou znojenské rotundy v ruce, symbolizující šíření křesťanství po Velké Moravě.

### 1.1.2 Historický vývoj

V roce 985 pobýval svatý Vojtěch při příležitosti misionářské cesty z Uher přes Vlárský průsmyk na Moravu na území dnešního Slavičína. Pověst vypráví, že se tehdy se svou družinou zastavil v místě, kde dnes stojí slavičínský kostel. Kdesi na protějším kopci stála tvrz, patřící slepé hraběnce. Ta nemohla v noci spát, a když přistoupila k oknu, spatřila oheň hořící v táboře svatého Vojtěcha. Na oslavu slavného činu, jejího náhlého prozření, přijala osada název Slavičín.

Původní osada Mladotice i Slavičín časem splynuly v jeden oficiální název Slavičín – Mladotice, užívaný až do roku 1946.

Vývoj města byl v minulosti ovlivněn blízkostí uherské hranice a Vlárského průsmyku, kudy pronikaly nejen civilizační vlivy, ale procházela tudy vojska Uhrů, Tatarů a Turků. Ve 13. století byla oblast postižena tatarskými vpády, podobně tomu bylo i v pozdějším 17. a 18. století.

Obyvatelstvo se většinou živilo zemědělstvím. Z řemesel existovala jen ta nejdůležitější, i když se uvádí zvláštnost mezi profesemi, a to bylo zvěroklestičství, kterým zdejší muži prosluli doma i za hranicemi. Pro Slavičín a okolí měl později největší význam rozvoj obuvnického průmyslu. V roce 1860 si postavil podnikatel Josef Pivečka ve Slavičíně koželužnu, která počátkem 20. století přešla na tovární výrobu a po 2. světové válce se dále rozrostla o továrnu na výrobu obuvi značky Japis. Vznikem závodu Detona v roce 1936, podějí s názvem Vlárské strojírny, nastal rozmach strojírenství (symboly těchto profesí, vyčiněná kůže a ozubené kolo, tvoří kromě biskupské mitry hlavní součásti dnešní podoby erbu města Slavičina).

V roce 1910 byla ve Slavičíně postavena národní škola, roku 1923 přibyla budova měšťanské školy. Byly vytvářeny podmínky nejen pro vzdělávání, ale též pro kulturní, společenské a sportovní vyžití. Roku 1927 byla zbudována Sokolovna, o 6 let později Orlovna.

Druhá světová válka vystavila obyvatele těžkým zkouškám. 29. srpna 1944 se nad Slavičínem odehrála letecká bitva, v níž němečtí stíhači sestřelili 10 amerických bombardovacích letounů. Dvacet osm amerických letců bylo pohřbeno na slavičínském hřbitově, který se tak stal největším hromadným hrobem amerických letců na území naší republiky. Od konce druhé světové války prošel Slavičín rozsáhlým vývojem a v roce 1964 se stal městem.



## 1.2 OBYVATELSTVO

### 1.2.1 Obyvatelstvo

Ve Slavičíně, stejně jako v České republice, se počet obyvatel přirozeným vývojem snižuje. Pokles porodnosti v posledních letech vedl k postupnému snižování podílu předreproduktivní věkové skupiny obyvatelstva (do 14 let) a nárůstu podílu obyvatelstva v produktivním věku (15 – 59 let) a v poproduktivním věku (65 a více let). Ve struktuře příčin smrti v letech 2000 – 2009 převládají nemoci oběhové soustavy způsobující 52 % úmrtí, na druhém místě jsou zhoubné novotvary, které jsou příčinou 28 % úmrtí. U migrace obyvatelstva převyšuje ve sledovaném období počet vystěhovalých nad přistěhovalými.

Tabulka č. 1: Pohyb obyvatel v letech 2000 – 2009 (stav k 31.12.)

|                | 2000  | 2001  | 2002  | 2003  | 2004  | 2005  | 2006  | 2007  | 2008  | 2009  |
|----------------|-------|-------|-------|-------|-------|-------|-------|-------|-------|-------|
| počet obyvatel | 7 638 | 7 133 | 7 118 | 7 079 | 7 025 | 7 004 | 6 941 | 6 922 | 6 916 | 6 847 |
| sňatky         | 39    | 26    | 44    | 28    | 40    | 33    | 37    | 32    | 30    | 30    |
| rozvody        | 115   | 12    | 21    | 16    | 16    | 21    | 18    | 19    | 23    | 21    |
| živě narození  | 71    | 56    | 56    | 48    | 60    | 70    | 55    | 62    | 65    | 55    |
| potraty        | 36    | 30    | 34    | 20    | 23    | 16    | 19    | 15    | 20    | 15    |
| zemřeli        | 48    | 52    | 45    | 49    | 59    | 59    | 51    | 45    | 47    | 53    |
| přistěhovali   | 89    | 58    | 96    | 104   | 92    | 68    | 45    | 83    | 107   | 68    |
| vystěhovali    | 129   | 123   | 122   | 142   | 147   | 100   | 112   | 119   | 131   | 139   |

### 1.2.2 Bydlení

Podle sčítání lidu, domů a bytů provedeného v roce 2001 bylo ve Slavičíně 1 164 domů a 2 614 bytů, z toho bylo 93 % bytů a 91 % domů trvale obydlených. Z rodinných domů převládají ty, které byly postaveny v 2. polovině 20. století (1946 – 1980). Významný podíl zaujímají domy postavené v posledním sledovaném období (1981 – 2001). Naopak pouze 55 domů bylo postaveno do roku 1919. Z celkového počtu trvale obydlených domů je 811 vybaveno plynem, 1 031 domů vodovodem a 778 přípojkou na kanalizační síť.

## 1.3 TRH PRÁCE

### 1.3.1 Ekonomická aktivita

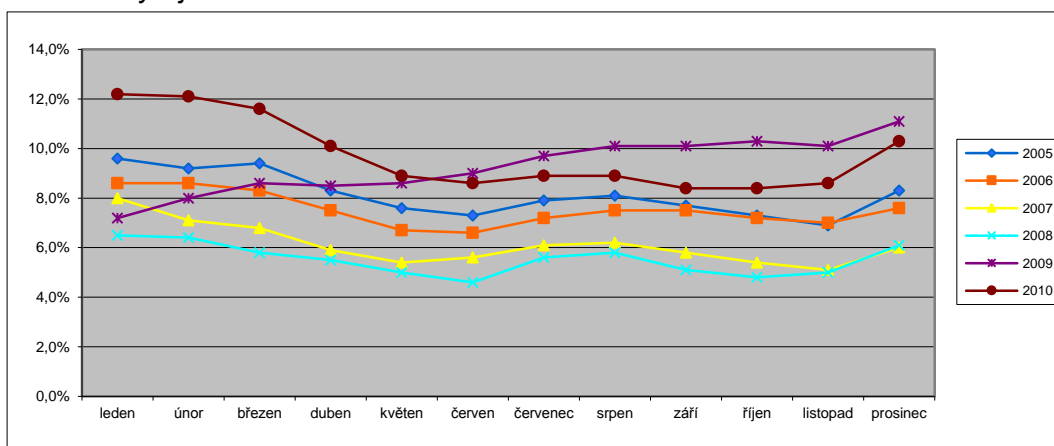
Nejucelenějším a nejvíce vypovídajícím zdrojem informací o ekonomické aktivitě obyvatel je sčítání lidu, domů a bytů z roku 2001. Ze sčítání v roce 2001 vyplývá, že v z celkového počtu 7 159 obyvatel bylo 3 671 obyvatel ekonomicky aktivních. 35 % aktivních obyvatel bylo zaměstnáno v průmyslu. Dále převládalo školství, zdravotnictví, veterinární a sociální činnost (399), obchod a opravy motorových vozidel (322), stavebnictví (313), veřejná správa, obrana a soc. zabezpečení (217), doprava, pošty a telekomunikace (182), zemědělství, lesnictví a rybolov (98). Mimo obec vyjíždělo za prací 999 osob.

### 1.3.2 Nezaměstnanost

V důsledku politických a hospodářských změn po roce 1989 se podstatně změnily i podmínky pro pracovní realizaci obyvatelstva. Příhraniční oblast, do které Slavičín náleží, je charakterizována vysokou nezaměstnaností.

Z celkového počtu 783 uchazečů, evidovaných Úřadem práce Zlín v prosinci 2010, bylo 53 % žen.

Graf č. 1: Vývoj nezaměstnanosti ve Slavičíně v letech 2005 – 2010



## **1.4 HOSPODÁŘSTVÍ**

### **1.4.1 Průmysl a stavebnictví**

Mikroregion Jižní Valašsko, jehož je Slavičín součástí, patří mezi nejméně industrializované části Zlínského kraje. Pro svou odlehlou polohu od větších měst jsou významnější změny toho stavu velmi nepravděpodobné.

Nastartování procesu pozvolného rozpadu velkých stavebních firem v letech 1990 – 1991, dalo příčinu ke vzniku řady menších stavebních firem, resp. k podnikání soukromých osob na živ. list.

### **1.4.2 Zemědělství**

Současný trend vývoje zemědělství směřuje k extenzifikaci výroby, který je dán nízkou úrodností půdy a uchováním přírodních hodnot Chráněné krajinné oblasti Bílé Karpaty. V zájmu péče o krajinu vyvstává potřeba zachování a posilování mimoprodukčních funkcí krajiny a odstraňování nežádoucích jevů a nevhodných způsobů využívání.

Odrzem útlumu intenzivní rostlinné produkce je snížena živočišná výroba.

### **1.4.3 Lesnictví**

Lesy jsou významným stabilizačním prvkem, a to pro svou hospodářskou, krajinotvornou, vodohospodářskou a rekreační funkci. V průběhu minulých let došlo ke změně ve vlastnických vztazích, osamostatněním některých obcí (Bohuslavice nad Vlárí, Rokytnice) se výměra lesů podstatně snížila.

V druhové skladbě dřevin převládají jehličnany před smíšenými a listnatými porosty. Převládající dřevinou podle plochy je smrk, následuje borovice, z listnáčů má největší zastoupení dub a buk. Dle kategorizace lesů převládají lesy hospodářské. Dále jsou na katastru zastoupeny lesy zvláštního určení, u nichž je veřejný zájem na zlepšení a ochraně životního prostředí, nebo jiný oprávněný zájem na plnění mimoprodukčních funkcí lesa nadřazen funkcím produkčním. Lesy ochranné nejsou na území města Slavičín a jeho místních částí zastoupeny.

## 1.5 OBČANSKÁ VYBAVENOST

### 1.5.1 Školství

Předškolní výchova dětí je zabezpečena dvěma mateřskými školami a jejich odloučenými pracovišti v místních částech Hrádek na Vlárské dráze a Nevšová.

Tabulka č. 2: Počty dětí v MŠ ve školním roce 2010 – 2011

| Mateřská škola  | Počet tříd | Počet dětí |
|---|------------|------------|
| MŠ Malé Pole  | 4          | 98         |
| MŠ Malé Pole – odloučené pracoviště Hrádek na Vl. dráze | 1          | 28         |
| MŠ Vlára  | 3          | 66         |
| MŠ Vlára – odloučené pracoviště Nevšová                 | 1          | 27         |
| Celkem  | 9          | 219        |

Povinnou školní docházku zajišťují dvě základní školy, přičemž Základní škola Malé Pole provozuje pouze 1. – 5. stupeň vzdělání. Od šestého ročníku mohou žáci nastoupit na Základní školu Vlára nebo na osmiletý studijní cyklus Gymnázia Jana Pivečky.

Tabulka č. 3: Počty žáků ZŠ ve školním roce 2010 – 2011

| Základní škola | 1. – 5. stupeň | 6. – 9. stupeň | Celkem |
|----------------|----------------|----------------|--------|
| ZŠ Malé Pole   | 132            | 0              | 132    |
| ZŠ Vlára       | 224            | 209            | 433    |
| Celkem         | 356            | 209            | 565    |

Možnost středního vzdělání ve Slavičíně nabízí Gymnázium Jana Pivečky a Střední odborná škola Slavičín, která nabízí ke studiu obory denního nebo dálkového studia. Jednotlivé obory jsou rozčleněny na studijní obory s maturitní zkouškou a studijní obory s výučním listem.

Tabulka č. 4: Počty žáků GJP a SOŠ Slavičín ve školním roce 2010 – 2011

|                                 | Počet žáků |
|---------------------------------|------------|
| Gymnázium Jana Pivečky Slavičín | 343        |
| Střední odborná škola Slavičín  | 438        |
| Celkem                          | 781        |

## 1.5.2 Zdravotnictví a sociální služby

Ve městě Slavičín je zdravotní a sociální péče zajištěna zastoupením následujících institucí:

- Městská nemocnice Slavičín – disponuje celkem 50 lůžky, v roce 2008 se interní lůžkové oddělení změnilo na lůžkové oddělení následné péče.
- Poliklinika
- Středisko zdravotnické záchranné služby
- Domy s pečovatelskou službou
- Dům s chráněnými byty
- Nízkoprahové zařízení KamPak? pro mládež od 15 do 26 let je registrovanou sociální službou dle zákona č. 108/2006 Sb., o sociálních službách
- Poradenské centrum R-EGO je provozovatelem nízkoprahového zařízení s registrací sociálních služeb na provoz nízkoprahového zařízení pro děti a mládež
- Charita sv. Vojtěcha – provozuje Charitní pečovatelskou službu, Charitní ošetřovatelskou službu, Domovinku, Denní centrum Maják, Centrum sociální pomoci a osobní asistenci.

Tabulka č. 5: Ambulance lékařů k 1. 1. 2011

| <b>Typ ambulance</b>   | <b>Počet</b> |
|--|--------------|
| Ambulance diabetologická, interní endokrinní, sono, echo, lipid. | 1            |
| Ambulance fyziatrická  | 1            |
| Ambulance gynekologická  | 1            |
| Ambulance kožní  | 1            |
| Ambulance neurologická   | 1            |
| Ambulance oční   | 1            |
| Ambulance ortopedie  | 1            |
| Ambulance logopedie  | 1            |
| Ambulance odběrová   | 1            |
| Ambulance pediatrie  | 2            |
| Ambulance praktického lékaře                                     | 6            |
| Ambulance radiodiagnostická                                      | 1            |
| Ambulance urologická   | 1            |
| Ambulance ušní, nosní, krční                                     | 1            |
| Ambulance zubní  | 6            |
| Ambulance ortodontie   | 1            |
| Biochemická laboratoř  | 1            |

|                        |   |
|------------------------|---|
| Chirurgie, endoskopie  | 1 |
| Rehabilitační zařízení | 1 |
| RTG oddělení           | 1 |
| Zařízení lékařské péče | 3 |

### **1.5.3 Kultura a sport**

#### **Pravidelné kulturní akce**

Město Slavičín oplývá bohatou kulturní tradicí, jejímž důkazem je pravidelné pořádání kulturních akcí (Valašský kumšt, Svatovojtěšský jarmark, Červencová parkpárty, Jak to dělali naši staříčci, Rozsvícení vánočního stromu, plesy, fašanky a mnoho dalších).

#### **Městská knihovna Slavičín**

Městská knihovna Slavičín se podílí na pořádání kulturních akcí, výstav a besed prezentujících folklor, historii, lidové zvyky a písně Slavičina, shromažďování regionální literatury, písemných památek, dokumentů a fotografií.

#### **Divadelní soubory**

Zapomenutou tradici slavičínských ochotníků obnovil divadelní soubor Pařez, který vznikl v roce 1994. V roce 2002 se přidal další divadelní soubor SemTamFór, organizující krajské postupové přehlídky činoherních a hudebních amatérských divadel a studentského divadla „Valašské Křoví“ ve spolupráci s NIPOS-ARTAMOU a dále interní přehlídku „Slavičínské padající listí“.

#### **Sport**

Město Slavičín je z hlediska sportovních ploch poměrně dobře vybaveno a občanům nabízí širokou paletu sportovního vyžití. Nachází se zde koupaliště, bowling, kuželna, centrum volné času R&D Klub, tenisové kurty Oáza, hřiště za Sokolovnou, volejbalové hřiště, víceúčelové hřiště, fotbalový stadion, motokrosařská dráha, v zimním období několik ledních ploch. Všestranný rozvoj sportu ve městě dal vzniknout občanskému sdružení Sportovní kluby, které mělo k 31. 12. 2010 524 členů.

## **1.6 DOPRAVA**

### **1.6.1 Silniční doprava**

Slavičínem prochází silnice II. třídy č. 488 (Vizovice – Haluzice – Slavičín), silnice II. třídy č. 493 (Luhačovice – Petrůvka – Slavičín) a silnice II. třídy č. 495 (Moravský Písek – Uherský Ostroh – Hluk – Vlčnov – Uherský Brod – Bojkovice – Slavičín).

Všechny silnice procházející městem jsou ve vlastnictví ZK a ve správě SÚS ZK. Jejich údržba a rekonstrukce jsou na městě nezávislé. Ostatní nezařazené komunikace jsou vedeny jako místní, případně účelové. Jsou ve vlastnictví města a z toho také vyplývá povinnost jejich údržby a oprav z prostředků města.

### **1.6.2 Železniční doprava**

Železniční doprava je zajišťována společností České dráhy, a. s. Slavičínem prochází trať č. 341 Staré Město u Uherského Hradiště – Vlárský průsmyk, která ve Vlárském průsmyku spojuje Zlínský kraj se Slovenskem.

### **1.6.3 Dopravní obslužnost**

Autobusová doprava osob je zajištěna společností ČSAD Vsetín, a. s. a firmou HOUSACAR – Karel Housa. Hromadnou dopravu na železnici zajišťuje společnost České dráhy, a. s.

Cyklistická doprava je využívána především k cestám do zaměstnání, škol, k rekreaci a sportu. K pohybu mimo frekventované komunikace lze využít cyklostezku Slavičín – Hrádek nebo cyklostezku vedoucí po ulici Luhačovská. Cyklotrasou Slavičín – Nevšová – Luhačovice se Slavičín spojil s blízkým lázeňským městem.

## 1.7 ŽIVOTNÍ PROSTŘEDÍ

### 1.7.1 Složky životního prostředí

#### Horniny a reliéf

Slavičín spadá podle biogeografického členění ČR do Zlínského bioregionu, v němž převládají flyšové horniny račanské jednotky magurského flyše, tvořené pískovci a jílovcí bez vápnitého tmelu.

Reliéf je tvořen převážně širokými a nepřítliš dlouhými hřbety, které jsou rozčleněny či od sebe odděleny 80 až 150 m hlubokými otevřenými údolími bez strmých svahů.

#### Klima

Podle klimatické rajonizace ČSR (E. Quitt, 1975) je na území rozlišeno několik klimatických oblastí, z nichž převažuje mírně teplá oblast (MT7 a MT5).

Větrné poměry jsou ovlivňovány horským masivem Bílých Karpat jak v rychlosti tak i směru. V zimním období je charakteristickým znakem zvýšení východní složky četnosti větrů, letní období je charakterizováno západními větry. Podzim a jaro jsou nestabilní v důsledku četných povětrnostních změn.

Tabulka č. 6: Klimatické charakteristiky dle E. Quitta

| <b>Charakteristiky</b>                  | <b>MT7</b> | <b>MT5</b> |
|---|------------|------------|
| Počet letních dnů                       | 30 - 40    | 30 - 40    |
| Počet dnů nad 10 °C                     | 140 - 160  | 140 - 160  |
| Počet mrazových dnů                     | 110 - 130  | 130 - 140  |
| Počet ledových dnů                      | 40 - 50    | 40 - 50    |
| Průměrná teplota v lednu                | -2 až -3   | -4 až -5   |
| Průměrná teplota v červenci             | 16 - 17    | 16 - 17    |
| Průměrná teplota v dubnu                | 6 - 7      | 6 - 7      |
| Průměrná teplota v říjnu                | 7 - 8      | 6 - 7      |
| Průměrný počet dnů se srážkami nad 1 mm | 100 - 120  | 100 - 120  |
| Úhrn srážek ve vegetační době           | 400 - 450  | 350 - 450  |
| Úhrn srážek v zimě                      | 250 - 300  | 250 - 300  |
| Srážky celkem                           | 650 - 750  | 600 - 750  |
| Počet dnů se sněhem                     | 60 - 80    | 60 - 100   |
| Počet dnů zamračených                   | 120 - 150  | 120 - 150  |
| Počet dnů jasných                       | 40 - 50    | 50 - 60    |



## **Hydrosféra**

Území Slavičína patří hydrologicky k povodí Váhu. Řeka Vlára (47,6 km) pramení severovýchodně od Pozdřehova. Nejvodnatější je Vlára v měsících spadajících do jarního tání s povodněmi s velkými objemovými průtoky. Naopak nejnižší měsíční průtoky se vyskytují v září. Pro toky Bílých Karpat všeobecně je typická značná rozkolísanost průtoků, zapříčiněná malou retenční schopností flyšového území spolu s morfologií terénu, a také klimatické poměry.

## **Pedosféra**

Ve Zlínském bioregionu, který se vyznačuje těžkými jílovitými půdami, převládají slabě oglejené typické kambizemě a pseudoglejové kambizemě na nevápnitém, jílovém flyši.

## **Biosféra**

Všeobecně lze říci, že oblast patří k nejzachovalejším lesním celkům ve vztahu k původnosti lesních společenstev. Místy se vyskytují zachovalé původní listnaté a smíšené porosty (bukové doubravy, dubové bučiny, lipo-dubové bučiny, lipové javořiny atd.). Skladba květeny je v celku jednotvárná, tvořená běžnými druhy flóry Bílých Karpat.

Zlínský bioregion je charakterizován ochuzenou faunou Bílých Karpat ve zkulturněné krajině.

### **1.7.2 Současný stav krajiny**

Krajina je tvořena charakteristickou mozaikou lesů, polí a pastvin. Lesy mají místy přirozenou druhovou skladbu, většinou jsou přeměněny na lignokultury smrku či borovice. Bezlesí bylo dříve tvořeno převážně loukami, pastvinami a sady, ke konci socialistického hospodaření zcela dominovaly agrocenózy, nyní je značná část polí opět převedena na travní porosty.

### **1.7.3 Ochrana přírody a krajiny**

Město Slavičín spadá do Chráněné krajinné oblasti Bílé Karpaty (dále jen CHKO BK) zřízené výnosem Ministerstva kultury ČSR č. j.17.644/80 ze dne 3. listopadu 1980, o zřízení chráněné krajinné oblasti. Jedná se o bilaterální CHKO, kdy česká část má délku 70 km, orientaci severovýchod-jihozápad

a leží v nadmořské výšce 175 – 970 m. Celá oblast, zejména její jižní část, byla po mnoho staletí kultivována člověkem. Přesto, nebo právě proto se zde dochovaly mimořádně cenné přírodní hodnoty a na mnoha místech lze hovořit o harmonické krajině. Pro tyto přírodní a krajinné kvality byly Bílé Karpaty v rámci programu Člověk a biosféra (MAB) organizace UNESCO dne 15. 4. 1996 zařazeny mezi evropské biosférické rezervace. Význam tohoto území dokazuje i udělení Evropského diplomu pro chráněná území v roce 2000.

## **1.8 CESTOVNÍ RUCH**

### **1.8.1 Kulturně-historické památky Slavičina**

#### **Slavičinský zámek a zámecký park**

Barokní budova zámku pochází z 18. století. Archeologický výzkum, provedený v roce 1978, potvrdil existenci dřevěné stavby z konce 14. století, která byla pravděpodobně koncem 15. století přebudována na pevnější kamennou tvrz. K zámku přináleží zámecký park, který je spolu se zámkem zapsán v Ústředním seznamu nemovitých kulturních památek.

#### **Městské muzeum Slavičín**

V Městském muzeu Slavičín, představujícím historii Slavičina a jeho blízkého okolí, je umístěna expozice archeologických nálezů z období pravěku a expozice přibližující leteckou bitvu nad Bílými Karpaty v roce 1944. Nově otevřená expozice řemesel a polozemnice představuje způsob života, bydlení a hospodaření našich předků, kteří v regionu žili v období středověku a novověku.

#### **Památník letecké bitvy nad Slavičínem**

Významnou připomínkou letecké bitvy, která se odehrála dne 29. 8. 1944, je společný hrob 28 amerických letců, jejichž pozůstatky zde byly uloženy 31. srpna 1944. 3. až 5. září 1946 byla těla letců exhumována a převezena na centrální americký vojenský hřbitov Lorraine u města Saint Avold ve Francii nebo na národní hřbitovy v USA, ojediněle na hřbitovy civilní.

## **Mohylníky**

Lokalita „Lochovec“ je známá nálezy lužické kultury z doby bronzové (tj. asi 1 200 let p. n. l.). Mnohem výrazněji se zde však projevuje slovanské osídlení z období 9. až 12. století. To můžeme zaznamenat i v samotném názvu „Lochovec“, kde je obsaženo staroslovanské slovo „lochy“, jímž byly nazývány sluje, neboli otevřené zemní chodby, vznikající povrchovou těžbou kamene s obsahem menšího množství železné rudy. Obchodní provázanost těchto míst s okolními osadami a kupeckými stezkami je nesporná. Hustotu osídlení dokládá velké množství slovanských žárových hrobů z období Velké Moravy, koncentrovaných do několika mohylníků, z nichž nejvýznamnější se nachází v trati „Kulatý trávník“. Tato lokalita se nachází západním směrem na rozhraní katastrů Slavičina a Nevšové. Lokalita „Nad Nevšovou“, jejíž součástí je i trať „Nivky“, je svým významem podobná „Kulatému trávníku“. Je zde slovanský mohylník z druhé poloviny 9. století. Nivky se nacházejí západně od místní části Nevšová a jsou od obecní komunikace vzdáleny cca 300-400 m. Řada nálezů z těchto lokalit Slavičína je umístěna v Městském muzeu Slavičín.

## **1.8.2 Kulturně-církevní památky Slavičina**

### **Farní kostel sv. Vojtěcha**

Slavičínský kostel je nesporně nejstarší budovou ve Slavičíně. Odborná literatura uvádí založení slavičínského kostela do období po roku 1095, ale před rokem 1141. Kostel byl po požárech v letech 1708 a 1775 zcela přestavěn v barokním slohu. Kostel sv. Vojtěcha je uveden v Seznamu nemovitých kulturních památek České republiky.

### **Kaple, kapličky, sochy, kříže**

Drobné církevní stavby dokládají snahu věřících farníků zanechat viditelná znamení víry v Boha jako upomínku na neštěstí, poděkování za vyslyšení a především prosbu za další pomoc a ochranu. Mezi nejznámější církevní památky je považována kaplička Panny Marie Sedmibolestné, pískovcová socha sv. Jana Nepomuckého a sv. Floriána.

### **1.8.3 Přírodní atraktivita**

#### **Pivečkův lesopark**

Na severozápadním okraji města byl v roce 1936 založen rodinou Pivečkových Pivečkův lesopark, jako odpočinková zóna pro obyvatele Slavičína. Jeho kouzlo tvoří především dřevěné plastiky – díla mladých sochařů, studentů pražské umělecko-průmyslové vysoké školy pocházející z profesora Kurta Gebauera. Instalované sochy se staly estetickou a funkční součástí parku.

#### **Naučné stezky**

Naučná stezka „Po stopách osídlení Slovanů na jihovýchodní Moravě“ - je tvořena čtyřmi lokalitami (Pivečkův lesopark, „Lochovec“, „Tatarka“, „Nad Nevšovou“), které jsou vzájemně propojeny turistickou tratí.

Naučná stezka „Literárně-historické toulky okolo Slavičína“ – nabízí návštěvníkům bližší poznání města Slavičína a jeho okolí, nekonečné množství nádherných přírodních panoramat a výhledů z regionálně nejvýše položené obce Petřůvka.

Naučná stezka „Okolo Nevšové“ – trasa naučné stezky je obousměrná, s převýšením 180 m a její délka i s odbočkami činí 14 km.

## 2 SWOT ANALÝZA MĚSTA

### 2.1 EKONOMIKA A LIDSKÉ ZDROJE

| Silné stránky   | Slabé stránky   |
|---|---|
| <ul style="list-style-type: none"> <li>• vysoké procento lesnatosti a dostatečná zásoba dřevní hmoty</li> <li>• velké množství nevyužitých výrobních ploch, existence zemědělských objektů pro výrobní činnost</li> <li>• tradice průmyslových odvětví</li> <li>• dostatek volné, flexibilní pracovní síly a její příznivá věková struktura z hlediska velikosti podílu produktivní složky obyvatelstva</li> </ul>      | <ul style="list-style-type: none"> <li>• špatná ekonomická situace zemědělských podniků a její negativní dopad na rozvoj venkova</li> <li>• nedostatek infrastruktury a zařízení pro podporu rozvoje malých a středních podniků</li> <li>• vzdálenost od centra – východní hranice</li> <li>• územně a dopravně izolované trhy</li> <li>• nízká územní mobilita pracovní síly</li> <li>• nárůst nezaměstnanosti</li> <li>•</li> </ul>                             |
| Příležitosti  | Hrozby  |
| <ul style="list-style-type: none"> <li>• využití netradičních forem zemědělství, využití alternativních zdrojů energie</li> <li>• rekvalifikační kurzy a projekty pro nezaměstnané</li> <li>• přizpůsobení systému vzdělávání potřebám trhu</li> <li>• získání větších zdrojů pro podporu rozvoje malých a středních firem</li> <li>• vytvoření podmínek pro investory</li> <li>• dostatek výrobních kapacit</li> </ul> | <ul style="list-style-type: none"> <li>• zpoždování řešení výstavby komunikací (nedostatek financí)</li> <li>• pomalý rozvoj podnikatelské infrastruktury</li> <li>• pokles zemědělské výroby, pokračování politiky nízké ochrany domácího trhu před dotovanými dovozy zemědělských produktů</li> <li>• odliv kvalifikované pracovní síly</li> <li>• vyjíždka lidí za prací mimo město</li> <li>• snižující se podíl ekonomicky aktivního obyvatelstva</li> </ul> |

## 2.2 DOPRAVA A TECHNICKÁ INFRASTRUKTURA

| Silné stránky  | Slabé stránky   |
|--|---|
| <ul style="list-style-type: none"> <li>• zachovalá síť veřejné autobusové dopravy</li> <li>• přítomnost železniční tratě s možností osobní i nákladní přepravy, která je napojena na slovenskou železniční síť</li> <li>• dostatečné pokrytí území rozvodnou sítí elektrické energie</li> <li>• existence podstatné části protipovodňové ochrany</li> <li>• bezbariérová trasy vedoucí centrem města</li> <li>• umístění retardérů na sídlištích a v místě častého pohybu dětí předškolního a školního věku</li> </ul> | <ul style="list-style-type: none"> <li>• neuspokojivý technický stav komunikací</li> <li>• dopravní poloha města mimo významné dálniční a silniční trasy</li> <li>• velká docházková vzdálenost do místní části na vlakové nádraží</li> <li>• velká vzdálenost k nejbližšímu letišti</li> <li>• nedostatek parkovacích míst</li> <li>• nedokončená síť cyklistických tras</li> <li>• chybějící čištění odpadních vod v místních částech města</li> <li>• nedokončená protipovodňová ochrana města</li> <li>• zastaralé veřejné osvětlení v některých částech města</li> </ul> |
| Příležitosti   | Hrozby  |
| <ul style="list-style-type: none"> <li>• výstavba a rekonstrukce kanalizační sítě a čistíren odpadních vod, odvod splaškových vod do ČOV</li> <li>• napojení mikroregionu na dopravní síť v závislosti na řešení celkové dopravní situace Zlínského kraje</li> <li>• rozšíření sítě cyklotras a cyklostezek</li> <li>• modernizace osvětlení</li> <li>• rozšíření kamerového systému města</li> </ul>  | <ul style="list-style-type: none"> <li>• nárůst silniční dopravy</li> <li>• izolace celého regionu od vnitrostátní a mezinárodní dálniční sítě</li> <li>• postupné chátrání dopravní infrastruktury</li> <li>• odsouvání oprav komunikací v důsledku finanční náročnosti</li> <li>• časový odsun plánované výstavby ČOV z důvodu velké finanční náročnosti</li> <li>• časový odsun dostavby protipovodňové ochrany v závislosti na finančních možnostech správce toku</li> </ul>  |

## 2.3 ROZVOJ ZDRAVOTNICKÝCH A SOCIÁLNÍCH SLUŽEB

| Silné stránky   | Slabé stránky   |
|---|---|
| <ul style="list-style-type: none"> <li>• fungující příspěvková organizace města – Městská nemocnice Slavičín</li> <li>• existence Charity sv. Vojtěcha Slavičín, která poskytuje kompletní pečovatelské a ošetrovatelské služby</li> <li>• existence mateřského centra a občanských sdružení pro handicapované děti</li> <li>• existence nízkoprahových zařízení pro děti (R-Ego) a mládež od 15 do 26 let (KamPak?)</li> </ul> | <ul style="list-style-type: none"> <li>• omezené a pomalé financování programů</li> <li>• nedostatek odborníků poskytujících služby v oblasti zdravotnictví a péče o děti a staré, nebo zdravotně postižené občany</li> <li>• v oblasti zdravotnictví a lékárnictví není konkurence</li> <li>• nedostatek odborných lékařů – alergologie, plicní, endokrinologie apod.</li> </ul> |
| Příležitosti  | Hrozby  |
| <ul style="list-style-type: none"> <li>• vytvoření funkční sítě sociálních a zdravotnických služeb</li> <li>• spolupráce s médii</li> <li>• zahraniční finanční zdroje</li> <li>• spolupráce s neziskovými organizacemi a sdruženími působícími v obci</li> </ul>   | <ul style="list-style-type: none"> <li>• zvyšování zneužívání návykových látek zejména mezi mladistvými</li> <li>• nedostupnost lékařské péče, lékařů, léků</li> <li>• zánik programů</li> <li>• nedostatečné finanční zdroje</li> </ul>  |

## 2.4 Cestovní ruch

| Silné stránky  | Slabé stránky  |
|--|--|
| <ul style="list-style-type: none"> <li>• velké množství přírodních zajímavostí</li> <li>• velké množství chráněných rostlinných druhů</li> <li>• dochované bohaté kulturní tradice Valašska a Slovácka</li> <li>• hustá síť značených turistických stezek</li> <li>• oblast CHKO Bílé Karpaty</li> <li>• bohatý kulturní a společenský kalendář</li> </ul>   | <ul style="list-style-type: none"> <li>• nedostatečná kapacita a kvalita základní a doprovodné turistické infrastruktury</li> <li>• málo turistických programů a tras s kvalitním zajištěním služeb</li> <li>• nízká úroveň příjmů z cestovního ruchu, malý podíl zaměstnanosti v cestovním ruchu</li> <li>• špatný stav některých památek a historických objektů</li> <li>• špatná dopravní dostupnost pro okolní obce</li> <li>• o víkendech a prázdninách není dokončena síť cyklistických stezek</li> <li>•</li> </ul> |
| Příležitosti   | Hrozby   |
| <ul style="list-style-type: none"> <li>• vytvoření nabídky regionálních turistických produktů s důrazem na přeshraniční spolupráci</li> <li>• podpora cestovního ruchu a rekreace v oblasti cykloturistiky a agroturistiky</li> <li>• oprava historických památek</li> <li>• rozšíření nabídky sportovních zařízení</li> <li>• zvýšení podílu dlouhodobé rekreace a volného cestovního ruchu s pozitivními dopady na rozvoj zaměstnanosti</li> </ul> | <ul style="list-style-type: none"> <li>• konkurence turistické nabídky města Luhačovic</li> <li>• nedostatečná podpora rozvoje cestovního ruchu</li> <li>• absence profesionálního managementu a kvalitních produktů cestovního ruchu</li> <li>• rizika kapitálové návratnosti do budování turistické infrastruktury</li> <li>• nedostatečné značení turistických tras</li> <li>• nedostatek financí na opravu památek</li> </ul>  |



## 2.5 Zvyšování kvality života ve městě

| Silné stránky   | Slabé stránky   |
|---|---|
| <ul style="list-style-type: none"> <li>• klidné a zdravé životní prostředí, relativně malá hustota osídlení</li> <li>• správná funkce města Slavičín jako města s přenesenou působností</li> <li>• zpracovávaná strategie rozvoje města Slavičín               <ul style="list-style-type: none"> <li>• Městská knihovna Slavičín, pobočky i</li> </ul> </li> <li>• v místních částech Slavičina               <ul style="list-style-type: none"> <li>• Městské muzeum Slavičín s expozicí o</li> </ul> </li> <li>• letecké bitvě nad Bílými Karpaty v r. 1944</li> </ul> | <ul style="list-style-type: none"> <li>• špatná dopravní dostupnost do krajského města v zimním období</li> <li>• vysoká vyjížďka za prací</li> <li>• chybí kryté sportovní prostory – zejména krytý bazén</li> <li>• špatný technický stav dětských hřišť ve městě</li> <li>• nerealizace větších kulturních akcí z důvodu nedostatku finančních prostředků</li> <li>• nedostatečná nabídka sportovních zařízení pro mládež</li> </ul> |
| Příležitosti  | Hrozby  |
| <ul style="list-style-type: none"> <li>• včasná projektová i finanční příprava projektů vhodných ke spolufinancování ze státních fondů i strukturálních fondů EU</li> <li>• nabídka klidnějšího životního stylu s bohatým kulturním a společenským zázemím v blízkosti lázní Luhačovice</li> <li>• využití školních a společenských prostor pro mimoškolní a volnočasovou zájmovou činnost podpoří ekonomiku těchto zařízení</li> <li>• pocit příslušnosti k městu a regionu podpoří vznik a rozvoj neziskových organizací</li> </ul>                                     | <ul style="list-style-type: none"> <li>• konzumní způsob života dětí a mládeže</li> <li>• možný nárůst sociálně-patologických jevů jako důsledek nedostatku a neatraktivitu volnočasových aktivit</li> <li>• poptávka po oborech středního odborného učiliště bude dále stagnovat bez reakce na oborové potřeby pracovního trhu</li> </ul>  |

## 2.6 Životní prostředí ve městě a okolí

| Silné stránky   | Slabé stránky  |
|---|--|
| <ul style="list-style-type: none"> <li>• město ležící v CHKO Bílé Karpaty, příznivé klimatické a přírodní podmínky vhodné pro zdraví a rekreaci</li> <li>• vysoký podíl lesních porostů</li> <li>• zajímavý základní urbanisticko-krajinný obraz města, daný pestrostí přírodních podmínek</li> <li>• vysoký stupeň plynofikace a elektrifikace, čímž nedochází k nadměrnému znečištění ovzduší</li> <li>• využívání obnovitelných zdrojů energie</li> <li>• výskyt zvláště chráněných druhů rostlin</li> </ul> | <ul style="list-style-type: none"> <li>• nedostatečná vybavenost obcí ČOV</li> <li>• lokální znečišťování vod z komunální sféry</li> <li>• degradace zemědělských ploch v některých oblastech v důsledku neobdělávání</li> <li>• vysoký výskyt emitujících znečišťujících látek v údolí s častým výskytem teplotních inverzí</li> <li>• zábor zemědělské půdy kvůli investicím</li> <li>• nevyřešené majetkoprávní vztahy k pozemkům, neproběhnuté pozemkové úpravy</li> </ul> |
| Příležitosti  | Hrozby   |
| <ul style="list-style-type: none"> <li>• provázání funkcí přírody s turismem a sportem vytvoření konceptu údržby městské zeleně</li> <li>• revitalizace krajiny</li> <li>• likvidace černých skládek</li> <li>• využívání biomasy jako obnovitelného zdroje energie</li> <li>• připravenost na zařazení do programů</li> <li>• ochrany životního prostředí z EU</li> </ul>  | <ul style="list-style-type: none"> <li>• ukládání odpadů do skládek místo recyklace nekázeň obyvatel města při udržování čistoty veřejných prostranství (především psí výkaly a odpadky)</li> <li>• nárůst osobní i nákladní silniční dopravy na špatných komunikacích</li> <li>• zvýšená prašnost v blízkosti komunikací při nedostatečném úklidu posypových materiálů</li> <li>• nepřizpůsobování se trendu třídění odpadů</li> <li>•</li> </ul>                             |

# **STRATEGICKÁ ČÁST**

## 3 STRATEGICKÁ VIZE A PRIORITY OBLASTI ROZVOJE MĚSTA

### 3.1 POPIS STRATEGIE

Strategie vychází z obecných východisek platných pro zpracování rozvojových dokumentů, ale zejména ze skutečných a reálných potřeb území, a v neposlední řadě toho, aby bylo město schopné dosáhnout udržitelné a konkurenceschopné pozice v evropském prostoru.

Základním vnějším východiskem pro formulaci strategie jsou priority nadřazených rozvojových dokumentů na regionální, národní i nadnárodní úrovni.

Základním vnitřním východiskem volby strategie jsou předcházející výstupy, a to analytická část (profil města) a SWOT analýza. Analýza zmapovala současný stav podle tematických okruhů, ze kterých následně vzešly ty oblasti, na něž by se měla zaměřit později definovaná strategie.

### 3.2 VIZE A GLOBÁLNÍ CÍL

#### Vize města

**Město Slavičín jako atraktivní, prosperující, trvale harmonicky fungující město, které poskytuje dobré podmínky pro život místních obyvatel.**

#### Globální cíl

**Maximální využití přírodního, kulturního, sociálního a ekonomického potenciálu pro celkový rozvoj města Slavičín a zvýšení kvality života jeho obyvatel v souladu s principy trvale udržitelného rozvoje.**

### **3.3 PRIORITNÍ OBLASTI ROZVOJE MĚSTA**

Na základě zhodnocení analytických podkladových materiálů (profil města, SWOT analýza), stanovení vize, globálního cíle a na základě vzájemných diskuzí nad identifikovatelnými reálnými potřebami regionu jsou pro město Slavičín definovány následující prioritní oblasti rozvoje:

**Priorita 1: Ekonomika a lidské zdroje**

**Priorita 2: Doprava a technická infrastruktura**

**Priorita 3: Rozvoj sociálních a zdravotnických služeb**

**Priorita 4: Cestovní ruch**

**Priorita 5: Zvyšování kvality života ve městě**

**Priorita 6: Životní prostředí ve městě a okolí**

## 4 STRATEGICKÉ CÍLE A JEJICH IMPLEMENTACE

Strategické cíle jsou odvozeny od vize města a představují strategie nebo cesty, jak dané vize dosáhnout v jednotlivých prioritních oblastech pomocí daných opatření.

### 4.1 Priorita 1: Ekonomika a lidské zdroje

#### Popis výchozího stavu

Ekonomika města Slavičín je v současné době stále ovlivněna strukturálními problémy souvisejícími s útlumem někdejší rozsáhlé průmyslové výroby a nízkou diverzifikací ekonomické základny.

Co se týče lidských zdrojů, vzdělávací soustava ve městě Slavičín má na různých úrovních (mateřské školy, základní a střední školy) různorodé problémy. Město Slavičín je zřizovatelem 2 mateřských a 2 základních škol. Ve městě Slavičín se nachází také gymnázium, střední odborná škola, dům dětí a mládeže, základní škola praktická a základní škola speciální a základní umělecká škola.

Na základních školách počet žáků v posledních letech mírně klesá. Ve srovnání s mateřskými školami se základní školy svými kapacitami dokážou lépe vyrovnat s případným nárůstem dětí v příštích letech.

#### Strategie

K posílení ekonomiky města prostřednictvím rozvoje podnikání je ze strany města potřeba zejména dále zlepšovat podmínky pro rozvoj podnikání. Toho lze docílit jednak zlepšováním podnikatelské infrastruktury a jednak obecně posílením a kultivací podnikatelského prostředí.

Na úrovni mateřských a základních škol je především důležitá průběžná optimalizace kapacity jednotlivých škol podle počtu žáků.

## Opatření

- Zkvalitnění podnikatelské infrastruktury
- Zkvalitnění podmínek pro příchozí investory
- Rozvoj drobného a středního podnikání
- Rozvoj funkčního poradenství pro podnikatele
- Rozšíření nabídky alternativního školství
- Spolupráce středního školství s podnikatelskou sférou, podpora řemesel
- Zkvalitnění a rozšíření příležitostí pro žáky se speciálními vzdělávacími potřebami
- Podpora vzdělávacích a rozvojových projektů škol

## 4.2 Priorita 2: Doprava a technická infrastruktura

### Popis výchozího stavu

Všechny části města Slavičina jsou v současné době pokryty veřejnou autobusovou dopravou.

V místní části města Hrádek na VI. dráze se nachází železniční stanice.

### Strategie

Klíčovým obecným úkolem pro rozvoj veřejné dopravy je posílení její atraktivity u stávajících i potenciálních cestujících. Významnou složkou posilování atraktivity veřejné dopravy je odstraňování bariér, které zvýší možnosti jejího využití všemi obyvateli včetně osob se sníženou mobilitou.

## Opatření

- Zachování provozu vlakového nádraží v místní části Slavičina Hrádek na VI. Dráze, jeho rekonstrukce a revitalizace
- Rozvoj infrastruktury ve městě
- Zpřístupnění hromadné dopravy handicapovaným občanům
- Řešení bezpečnostně-dopravní situace ve městě

## 4.3 Priorita 3: Rozvoj sociálních a zdravotnických služeb

### Popis výchozího stavu

Kvalitní zdravotní a sociální infrastruktura patří mezi základní činitele ovlivňující životní podmínky obyvatel města. Ve městě Slavičín se ze zdravotnických a sociálních zařízení nachází městská nemocnice, poliklinika, středisko zdravotnické záchranné služby, domy s pečovatelskou službou s počtem 91 bytů a dům s chráněnými byty s počtem 6 bytů. Dále se zde nachází také Charita sv. Vojtěcha Slavičín, která zajišťuje komplexní poskytování sociálních a zdravotnických služeb, nachází se zde centrum denních služeb pro osoby s mentálním či tělesným postižením, centrum denních služeb pro seniory, centrum sociální pomoci, pečovatelská služba a osobní asistence.

### Strategie

Cílem navržených aktivit je stabilizace a rozvoj v poskytování sociálních a zdravotnických služeb ve městě. Důležitou roli v této oblasti hrají i krátkodobé neinvestiční projekty zájmových a neziskových organizací a dalších soukromých subjektů v sociální oblasti.

### Opatření

- Podpora stávajících sociálních služeb a jejich poskytovatelů doplňkových služeb
- Rozvoj služeb v Městské nemocnici Slavičín
- Odstraňování sociálních a přístupových bariér ztěžujících život seniorům a lidem s různým druhem postižení
- Podpora městské nemocnice se zaměřením na dostupnost lékařské péče



## 4.4 Priorita 4: Cestovní ruch

### Popis výchozího stavu

Město Slavičín díky své poloze v chráněné krajinné oblasti může nabídnout čistotu ovzduší i upravenost města. Přírodních atraktivit je ve městě dostatek, problémem je dopravní dostupností, a to zejména v zimních měsících. Co se týče zázemí pro turisty, ti mají možnost výběru z několika kvalitních restaurací, se stavem ubytovacích zařízení je to však horší.

### Strategie

Cílem navržených opatření je využití zejména zvýšeného zájmu o rekreační a poznávací pobyty v ČR a zvýšená poptávka po nových produktech cestovního ruchu, jako je venkovská turistika, cykloturistika a pěší turistika. Mezi další strategické cíle patří zvýšení počtu návštěvníků města na horní únosnou mez při prodloužení doby jejich pobytu a zvyšování sumy peněz utracených ve městě, max. využití potenciálu města a okolí, zejména jeho kulturních tradic a památek a optimální, dlouhodobě udržitelný rozvoj cestovního ruchu regionu.

### Opatření

- Zviditelnění města Slavičín a jeho propagace
- Zvýšení hospodářského významu a přínosu z cestovního ruchu
- Zlepšení kvality distribuce produktů cestovního ruchu
- Péče o kulturní dědictví
- Další etapy budování komunikací pro cyklisty – cyklotrasy a cyklostezky

## 4.5 Priorita 5: Zvyšování kvality života ve městě

### Popis výchozího stavu

Město Slavičín má pestrou a často netradiční skladbu kulturních, sportovních a volnočasových aktivit. Mezi kulturní zařízení patří kulturní dům Sokolovna, Orlovna, letní scéna, městský klub a infocentrum, městské muzeum a městská knihovna. Mezi hlavní sportovní zařízení se řadí kromě několika hřišť v místních částech fotbalový stadion, koupaliště, kuželna, sportovní hala, tenisový areál Oáza či víceúčelové hřiště ve čtvrti Vlára.

### Strategie

Tato priorita je zaměřena na rozvoj bydlení, podporu služeb zaměstnanosti, ale také na rozvoj nabídky kvalitního trávení volného času pro všechny skupiny obyvatel a návštěvníků města. Cílem je rozšíření a zkvalitnění možností sportovního, kulturního a společenského vyžití, zvýšení možnosti kulturního vyžití či podpora činnosti místních zájmových spolků.

### Opatření

- Rozvoj podmínek pro realizaci kulturních a sportovních aktivit
- Zlepšit podmínky pro volnočasové aktivity
- Výstavba a obnova infrastruktury pro volný čas v obytných zónách
- Zapojení škol a zájmových organizací do programu rozvoje sportovní a společenské infrastruktury

## 4.6 Priorita 6: Životní prostředí ve městě a okolí

### Popis výchozího stavu

Město Slavičín se nachází v Chráněné krajinné oblasti Bílé Karpaty. Jedná se bilaterální CHKO, kde česká část má délku 70 km. Rozsáhlá historická odlesnění v Bílých Karpatech měla velmi často

charakter krajinářských úprav citlivě využívajících zdejších přírodních podmínek. Výsledkem jsou tisíce hektarů jedinečných květnatých luk s roztroušenými dřevinami, představující dnes typický krajinný ráz Bílých Karpat. Z přírodovědného hlediska jsou tyto květnaté karpatské louky pozoruhodné především bohatostí rostlinných společenstev s vysokým zastoupením kriticky ohrožených druhů rostlin. Díky tomu patří k nejcennějším lučním biotopům Evropy a jsou studijní plochou světového významu.

## Strategie

Cílem této priority je kromě zachování současného stavu životního prostředí i řešení problematiky nakládání s odpady a využívání obnovitelných zdrojů energie.

## Opatření

- Návrh a realizace rozšiřování třídění odpadů a systém zvýšení informovanosti a motivace občanů města při třídění odpadů
- Projekty enviromentální výchovy ve školách a předškolních zařízeních
- Realizace projektů na využití obnovitelných zdrojů energie
- Realizace projektů na energeticky úsporná opatření (zateplení budov)
- Snížení množství jemných částic PM<sub>2,5</sub> v ovzduší, které vznikají spalováním fosilních paliv a které nejvíce negativním způsobem ovlivňují zdraví občanů
- Realizace projektů na protipovodňovou ochranu

## 5 ZÁVĚR

Strategický plán rozvoje města Slavičín představuje základní orientaci rozvoje města do roku 2015 a je strategickým dokumentem, pomocí něhož bude v daném období zabezpečována koordinace aktivit, které ovlivňují život obyvatel města Slavičina.

Strategický plán města Slavičín 2011 – 2015 je realizován prostřednictvím 6 prioritních oblastí, které jsou dále členěny do opatření. Realizací projektových záměrů dojde k naplnění jednotlivých opatření v prioritních oblastech.

Strategický plán obsahuje v databázi projektů celou řadu záměrů, jejichž realizace nepochybně přispěje k rozvoji města. Zároveň je koncepčním otevřeným dokumentem, který bude upřesňován a aktualizován tak, aby co nejvíce přispěl k naplnění vize města Slavičín.

Cílem při vytváření strategického plánu bylo identifikovat priority rozvoje územního obvodu města a zvolit taková opatření a aktivity, které povedou k jeho naplňování na základě principů udržitelného rozvoje.

Hlavním praktickým důvodem vypracování strategického plánu rozvoje města bylo vyvolání změn směřujících ke zvýšení úspěšnosti města Slavičina při získávání prostředků z veřejných zdrojů, zejména ze Strukturálních fondů EU.

## 6 SCHVALOVACÍ DOLOŽKA

|                     |  |                     |
|---------------------|--|---------------------|
| Název dokumentu     | <b>Strategický plán rozvoje města Slavičín</b>     |                     |
| Pořizovatel         | Město Slavičín<br>Osvobození 25<br>763 21 Slavičín | Razítko:            |
| Schvalovací orgán   | Zastupitelstvo města Slavičín                      |                     |
| Schválení dokumentu |  |                     |
| Datum schválení     |  |                     |
| Datum účinnosti     |  |                     |
| Podpis, datum       |  |                     |
| Jména a příjmení    | Ing. Jaroslav Končický                             | Ing. Pavel Pindřák  |
| Funkce              | starosta města                                     | místostarosta města |

Datum poslední aktualizace: 02. 07. 2014

## SEZNAM POUŽITÝCH ZKRATEK A SYMBOLŮ

|              |  |
|--------------|--|
| ČR           | Česká republika                                  |
| CHKO         | Chráněná krajinná oblast                         |
| EU           | Evropská unie                                    |
| GJP          | Gymnázium Jana Pivečky                           |
| MěÚ          | Městský úřad                                     |
| MMR          | Ministerstvo pro místní rozvoj                   |
| MŠ           | Mateřská škola                                   |
| OPPS SR – ČR | Operační program přeshraniční spolupráce SR – ČR |
| OPŽP         | Operační program životní prostředí               |
| ROP          | Regionální operační program                      |
| SFDI         | Státní fond dopravní infrastruktury              |
| SZIF         | Státní zemědělský intervenční fond               |
| ZK           | Zlínský kraj                                     |
| ZŠ           | Základní škola                                   |
| ZUŠ          | Základní umělecká škola                          |

## SEZNAM TABULEK

- Tab. č. 1 Pohyb obyvatel v letech 2000 – 2009
- Tab. č. 2 Počty dětí v MŠ ve školním roce 2010 – 2011
- Tab. č. 3 Počty žáků ZŠ ve školním roce 2010 – 2011
- Tab. č. 4 Počty žáků GJP a SOŠ Slavičín ve školním roce 2010 – 2011
- Tab. č. 5 Ambulance lékařů k 1. 1. 2011
- Tab. č. 6 Klimatické charakteristiky dle E. Quitta

## SEZNAM GRAFŮ

Graf č. 1 Vývoj nezaměstnanosti ve Slavičíně v letech 2005 – 2010



## SEZNAM PŘÍLOH

Příloha 1      Databáze projektů Strategie rozvoje města Slavičín na období 2011 – 2015

## Příloha: Databáze projektů strategie rozvoje města Slavičina na období 2011 – 2015

### Priorita 1: Ekonomika a lidské zdroje

|                              |   |
|------------------------------|---|
| Název projektu               | <b>Obnova Základní školy Vlára – IV. etapa</b>  |
| Program                      | Ministerstvo financí  |
| Popis                        | Projekt zahrnuje další etapu rekonstrukce budovy:<br>- dokončení rekonstrukce kuchyně (vybudování pracovišť pro úpravu zeleniny, masa apod. ve varně)<br>- zateplení stropu a opravu střechy nad jídelnou v 1. podzemním podlaží úpravy skladovacích ploch<br>- výměnu zasklení na schodištích a vstupu |
| Realizace                    | <b>2012 – 2013</b>  |
| Celkové náklady              | <b>11 000 000,- Kč</b>  |
| Dotace v %<br>Vlastní zdroje | 100 %<br>-----  |

|                              |   |
|------------------------------|---|
| Název projektu               | <b>Půdní vestavba ZUŠ Slavičín</b>  |
| Program                      | OPPS SR-ČR – I.1: Kulturní rozvoj a zachování tradic  |
| Popis                        | Projekt zahrnuje opravu střechy ZUŠ, která je v havarijním stavu. Při opravě se otevírá varianta půdní vestavby, kde by mohl vzniknout velký koncertní sál s příslušným zázemím, dále pak výměnu oken a zateplení fasády. |
| Realizace                    | <b>2012</b>   |
| Celkové náklady              | <b>9 700 000,- Kč</b>   |
| Dotace v %<br>Vlastní zdroje | 90 %<br>970 000,- Kč  |

## Priorita 2: Doprava a technická infrastruktura

|                              |  |
|------------------------------|--|
| Název projektu               | <b>Regulace veřejného osvětlení města Slavičín</b>   |
| Program                      | SZIF   |
| Popis                        | Projekt řeší nákup regulátorů veřejného osvětlení. Regulací je možno docílit nezanedbatelných úspor elektrické energie, prodloužit životnost svítidel a snížit náklady na údržbu osvětlovací sítě. Regulace je řízené, ekonomické využívání VO v nočních hodinách, kdy není nutné, aby soustava pracovala na plný výkon. |
| Realizace                    | <b>2011</b>  |
| Celkové náklady              | <b>830 000,- Kč</b>  |
| Dotace v %<br>Vlastní zdroje | 90 %<br>83 000,- Kč  |

|                              |   |
|------------------------------|---|
| Název projektu               | <b>Slavičín střed – revitalizace veřejného prostranství</b>   |
| Program                      | ROP – 2.2.1: Fyzická revitalizace území   |
| Popis                        | Jedná se o úpravu prostoru před Radnicí ve Slavičíně po asanaci budovy čp. 254. Hlavním cílem projektu je úprava veřejného prostranství vedoucí ke zvýšení bezpečnosti chodců, vytvoření nových parkovacích míst, veřejného prostranství a změna celkového pohledu na Radnici. Veřejnosti bylo předloženo 5 variantních architektonických návrhů k připomínkování. Po vyhodnocení byla vybrána radou města varianta č. 5. |
| Realizace                    | 2011  |
| Celkové náklady              | 13 796 198,- Kč   |
| Dotace v %<br>Vlastní zdroje | 65 %<br>4 828 669,- Kč  |
| Poznámka                     | V současné době se projekt nachází v druhé etapě – dopracování projektu. Pokud budou doplněny všechny požadované přílohy, bude projekt schválen Výborem regionální rady k uzavření Smlouvy o poskytnutí dotace.   |

|                              |   |
|------------------------------|---|
| Název projektu               | <b>Odkanalizování místní části Nevšová</b>  |
| Program                      | Ministerstvo zemědělství, OPŽP  |
| Popis                        | Projekt řeší odkanalizování místní části Nevšová s vybudováním čistírny odpadních vod na území Nevšové. |
| Realizace                    | <b>2012 – 2013</b>  |
| Celkové náklady              | <b>48 422 000,- Kč</b>  |
| Dotace v %<br>Vlastní zdroje | 90 %<br>4 842 200,- Kč  |

|                              |   |
|------------------------------|---|
| Název projektu               | <b>Odkanalizování místní části Divnice</b>  |
| Program                      | Ministerstvo zemědělství, OPŽP  |
| Popis                        | Projekt řeší odkanalizování místní části Divnice s vybudováním přečerpávací stanice odpadních vod na území Divnic a podtlakového potrubí vedeného na čistírnu odpadních vod v Hrádku. |
| Realizace                    | <b>2011 – 2012</b>  |
| Celkové náklady              | <b>43 566 050,- Kč</b>  |
| Dotace v %<br>Vlastní zdroje | 90 %<br>4 356 605,- Kč  |

|                              |   |
|------------------------------|---|
| Název projektu               | <b>Slavičín – osvětlení víceúčelového hřiště Vlára</b>  |
| Program                      | Program prevence kriminality 2012   |
| Popis                        | Víceúčelové hřiště, jehož správcem je ZŠ Vlára, bylo vybudováno pro potřeby výuky tělesné výchovy škol, tréninky organizovaných sportovců v oddílech, širokou veřejnost a příležitostné sportování dětí a mládeže. Na základě zkušeností z několikaletého provozu hřiště a jeho častého využívání, bude v rámci projektu přistoupeno k nasvícení prostoru hřiště. Při rekonstrukci víceúčelového hřiště byly provedeny přípravné práce pro následné osvětlení, z finančních důvodů však nebylo realizováno osvětlení. |
| Realizace                    | <b>2012</b>   |
| Celkové náklady              | <b>cca 350 000,- Kč</b>   |
| Dotace v %<br>Vlastní zdroje | 90 %<br>35 000,- Kč   |

|                              |  |
|------------------------------|--|
| Název projektu               | <b>Slavičín – revitalizace čtvrti Vlára</b>  |
| Program                      | ROP – 2.2.1: Fyzická revitalizace území  |
| Popis                        | Hlavním záměrem projektu je úprava veřejného prostranství čtvrti Vlára v prostoru mezi ulicemi Na Zastávce a Nad Ovčírnou a mezi 1. a 2. stupněm ZŠ. V rámci projektu bude provedena revitalizace chodníků, zpevněné a terénní úpravy, vybudování parkovacích míst, veřejné osvětlení, vegetační úpravy a bude pořízen mobiliář. Realizací se zvýší míra bezpečnosti chodců a zároveň se místo stane atraktivnější především pro místní obyvatele. |
| Realizace                    | <b>2013 - 2014</b>   |
| Celkové náklady              | <b>cca 9 300 000,- Kč</b>  |
| Dotace v %<br>Vlastní zdroje | 70 %<br>cca 2 790 000,- Kč   |

|                              |   |
|------------------------------|---|
| Název projektu               | <b>Slavičín – revitalizace Malé Pole</b>  |
| Program                      | ROP – 2.2.1: Fyzická revitalizace území   |
| Popis                        | Předmětem projektu je fyzická revitalizace části Malé Pole. V rámci projektu bude provedena revitalizace chodníků, rekonstrukce stávajících parkovacích míst, obnova autobusových zastávek, regenerace zeleně, doplnění veřejného osvětlení, rozšíření stávajících dětských hřišť o nové herní prvky a bude pořízen mobiliář. Realizací projektu se zlepší prostředí pro obyvatele města Slavičín a zvýší se atraktivita života v části Malé Pole a z ní vyplývající rozvoj činnosti podnikatelských subjektů v této části města. |
| Realizace                    | <b>2014</b>   |
| Celkové náklady              | <b>cca 7 200 000,- Kč</b>   |
| Dotace v %<br>Vlastní zdroje | 70 %<br>cca 2 160 000,- Kč  |

### Priorita 3: rozvoj sociálních a zdravotnických služeb

|                              |  |
|------------------------------|--|
| Název projektu               | <b>Dejte nám šanci II</b>  |
| Program                      | Operační program lidské zdroje a zaměstnanost  |
| Popis                        | Předmětem projektu posílení pracovní integrace osob ohrožených sociálním vyloučením či sociálně vyloučených, odstranění bariér znesnadňujících jejich rovnocenný vstup a udržení se na trhu práce. Cílem projektu je vyrovnat šance osob pečujících o závislého člena rodiny s ostatními účastníky na pracovním trhu. Realizace projektu přispěje ke zlepšení postavení výše uvedených cílových skupin na trhu práce a ke zlepšení jejich situace v rodině a zaměstnání. |
| Realizace                    | <b>2012</b>  |
| Celkové náklady              | <b>2 800 000 Kč</b>  |
| Dotace v %<br>Vlastní zdroje | 100%<br>0 Kč   |

|                              |  |
|------------------------------|--|
| Název projektu               | <b>Rekonstrukce objektu NZDM KamPak? Slavičín</b>  |
| Program                      | Regionální operační program  |
| Popis                        | Nízkoprahové zařízení KamPak? je registrovanou sociální službou podle zákona 108/2006 Sb. a je určeno pro mládež od 15 do 26 let. Svoje služby poskytuje v objektu č. p. 96 na Horním náměstí ve Slavičíně. Objekt je starý cca 90 let. V roce 2010 byly provedeny částečné opravy (výměna oken, vybudování topení). K tomu, aby dům mohl soužit k poskytování sociálních služeb a případně i jiným obecně prospěšným projektům i do budoucna, vyžaduje další nutné opravy a to zejména celkovou opravu střechy, zpevnění stropů, zateplení, venkovní úpravy. Realizace rekonstrukce objektu zkvalitní dosavadní nabídku sociálních služeb a umožní vznik nových prostor, které budou využity pro další rozvoj sociální služby ve Slavičíně. |
| Realizace                    | <b>2012 - 2013</b>   |
| Celkové náklady              | <b>3 500 000 Kč</b>  |
| Dotace v %<br>Vlastní zdroje | 85%<br>525 000 Kč  |

|                              |   |
|------------------------------|---|
| Název projektu               | <b>Rekonstrukce kuchyně v Městské nemocnici Slavičín</b>  |
| Program                      | zatím neurčeno  |
| Popis                        | Projekt řeší rekonstrukci kuchyně v Městské nemocnici v takovém rozsahu, aby byly splněny hygienické normy. |
| Realizace                    | <b>2013</b>   |
| Celkové náklady              | <b>2 641 000,- Kč</b>   |
| Dotace v %<br>Vlastní zdroje | x   |



#### Priorita 4: Cestovní ruch

|                              |   |
|------------------------------|---|
| Název projektu               | <b>Muzeum raketové techniky</b>   |
| Program                      | OPPS SR-ČR – I.5: Rozvoj přeshraničního turismu   |
| Popis                        | Projekt řeší rekonstrukci budov a infrastruktury v objektu bývalých vojenských kasáren. Zahrnuje muzeum raketové techniky, muzeum zbraní, historických vozidel, školicí středisko se zaměřením na protidrogovou prevenci a environmentální výchovu či ubytovací a stravovací středisko. |
| Realizace                    | <b>2013</b>   |
| Celkové náklady              | <b>5 500 000,- Kč</b>   |
| Dotace v %<br>Vlastní zdroje | 90 %<br>550 000,- Kč  |
| Poznámka                     | Projekt je odvislý od jednání s majiteli pozemků, které byly vydraženy společností Česká pozemková z Liberce. Město bude jednat se společností s cílem dosáhnout dohody o způsobu využití areálu a sesouladit vlastnictví staveb a pozemků.   |

|                              |   |
|------------------------------|---|
| Název projektu               | <b>Drobné sakrální památky</b>  |
| Program                      | V závislosti na možnostech, např. Fond kultury ZK, Ministerstvo kultury ČR, Program obnovy venkova MMR, ...   |
| Popis                        | Jedná se o jednotlivé projekty na opravu následujících památek: <ul style="list-style-type: none"> <li>- socha sv. Floriána ve Slavičíně</li> <li>- zvonice v Nevšově</li> <li>- pomník padlým v 1. svět. válce v Nevšově</li> <li>- pískovcový kříž nad kaplí v Nevšově</li> <li>- pískovcový kříž u staré cesty z Nevšové do Slavičina</li> <li>- socha sv. Jana Nepomuckého v Divnicích (1852)</li> <li>- socha sv. Jana Nepomuckého v Hrádku (2076)</li> <li>- socha sv. Jana Nepomuckého ve Slavičíně (kopie)</li> </ul> |
| Realizace                    | <b>2011 – 2013</b>  |
| Celkové náklady              | <b>cca 350 000,- Kč</b>   |
| Dotace v %<br>Vlastní zdroje | cca 75 %<br>cca 87 500,- Kč   |
| Poznámka                     | Projekty budou řešeny jednotlivě dle dotačních možností, v časovém rozmezí let 2011 – 2013.   |

|                              |   |
|------------------------------|---|
| Název projektu               | <b>Obnova Pivečkova lesoparku</b>   |
| Program                      | SZIF  |
| Popis                        | Realizace projektu přispěje k obnově a dalšímu rozvoji lesoparku, do kterého lidé přichází načerpat radost a udržet si vlastní přirozenost. |
| Realizace                    | <b>2011 – 2012</b>  |
| Celkové náklady              | <b>cca 975 000,- Kč</b>   |
| Dotace v %<br>Vlastní zdroje | cca 90 %<br>cca 97 500,- Kč   |
| Poznámka                     |   |

|                              |   |
|------------------------------|---|
| Název projektu               | <b>Cyklotrasa Slavičín – Divnice</b>  |
| Program                      | SFDI  |
| Popis                        | Předmětem projektu je propojení s vybudovanými cyklotrasami (zejména Slavičín – Nevšová, resp. Slavičín – Luhačovice) a její pokračování z města Slavičín do místní části Divnice a dále směrem na Štítnou n. VI. Jedná se o úsek dlouhý cca 2 480 m. |
| Realizace                    | <b>2012</b>   |
| Celkové náklady              | <b>14 000 000,- Kč</b>  |
| Dotace v %<br>Vlastní zdroje | 65 %<br>4 900 000,- Kč  |

|                              |   |
|------------------------------|---|
| Název projektu               | <b>Kaple v Nevšové</b>  |
| Program                      | V závislosti na možnostech, např. Fond kultury ZK, Ministerstvo kultury ČR, Program obnovy venkova MMR, ... |
| Popis                        | Jedná se o opravu střechy kaple v Nevšové.  |
| Realizace                    | <b>2011 – 2013</b>  |
| Celkové náklady              | <b>cca 700 000,- Kč</b>   |
| Dotace v %<br>Vlastní zdroje | cca 75 %<br>cca 175 000,- Kč  |

|                              |   |
|------------------------------|---|
| Název projektu               | <b>Pěšky nebo na kole, zvládne to i batole</b>  |
| Program                      | Fond mikroprojektů  |
| Popis                        | Předmětem projektu je modernizace drobné infrastruktury cestovního ruchu, turistických cyklostezek a cyklotras, jejich dopravního značení a značení turistických cílů. Cílem je propojit cyklostezku Slavičín-Hrádek s cyklotrasou Slavičín-Nevšová-Luhačovice. Dnes se mezi oběma úseky projíždí po krajské komunikaci. Záměrem projektu je vést cyklotrasu pravoběžně podél Říky centrem města. V rámci projektu bude změněno stávající dopravní značení, provedeno příslušné značení cyklotrasy, pořízen mobiliář (lavičky, odpadkové koše) a značení turistických cílů (Pivečkův lesopark, muzeum, atp.). |
| Realizace                    | <b>2012</b>   |
| Celkové náklady              | <b>cca 400 000,- Kč</b>   |
| Dotace v %<br>Vlastní zdroje | 85%<br>60 000,- Kč  |

|                              |   |
|------------------------------|---|
| Název projektu               | <b>Do města i z města, pro cyklistu cesta</b>   |
| Program                      | Fond mikroprojektů  |
| Popis                        | Předmětem projektu je vybudování zpevněné plochy o délce 93m, která je navržena v původní šířce 2,5 m zpevněné vozovky. Bude provedena instalace příslušného dopravního značení na komunikaci a instalace osvětlení na již existujícím sloupu nízkého napětí.<br>Projekt se zaměřuje na budování cyklotrasy směřující k hranici se Slovenskem (plánovaná cyklotrasa Slavičín – Šanov – Horná Súča). |
| Realizace                    | <b>2013</b>   |
| Celkové náklady              | <b>cca 600 000,- Kč</b>   |
| Dotace v %<br>Vlastní zdroje | 85%<br>90 000,- Kč  |

|                              |   |
|------------------------------|---|
| Název projektu               | <b>Chce to trochu vzruchu do cestovního ruchu</b>   |
| Program                      | Fond mikroprojektů  |
| Popis                        | Projekt počítá se zatraktivněním prostředí v Pivečkově lesoparku. Bude zde vybudován kamenný hrad s menšími herními prvky. Dále budou prostory lesoparku doplněny mobilními chemickými toaletami. V rámci projektu se uskuteční sochařské sympozium, kde vzniknou dřevěné skulptury, které budou instalovány v lesoparku ve Slavičíně. Bude vydána propagační informační brožura o Pivečkově lesoparku. |
| Realizace                    | <b>2013</b>   |
| Celkové náklady              | <b>cca 872 000 Kč</b>   |
| Dotace v %<br>Vlastní zdroje | 85%<br>cca 131 000,- Kč   |

## Priorita 5: Zvýšení kvality života ve městě

|                              |  |
|------------------------------|--|
| Název projektu               | <b>Rekonstrukce budovy školy v Divnicích</b>   |
| Program                      | ROP – 2.2.5: Infrastruktura pro rozvoj volnočasových aktivit   |
| Popis                        | Projekt řeší rekonstrukci a využití budovy bývalé školy v Divnicích. Po realizaci projektu by měla vzniknout v 1. podzemním podlaží jednací místnost s vysíláním místního rozhlasu, v 1. podlaží společenská místnost, kuchyňka a sklad s úklidem, knihovna a ve 2. podlaží pak relaxační místnost (tělocvična) se šatnou a skladem. |
| Realizace                    | <b>2013</b>  |
| Celkové náklady              | <b>3 428 790,- Kč</b>  |
| Dotace v %<br>Vlastní zdroje | 90 %<br>-----  |
| Poznámka                     | Vlastní zdroje nutné k dofinancování zajistí Osadní výbor Divnice.   |

|                              |  |
|------------------------------|--|
| Název projektu               | <b>Projekty MAS: Luhačovské Zálesí – region zdraví, krásy a prosperity</b>   |
| Program                      | Program rozvoje venkova – LEADER   |
| Popis                        | Projekt zahrnuje následující záměry:<br>1) Revitalizace středu místní části Nevšová<br>2) Revitalizace středu místní části Hrádek na VI. Dráze<br>3) Obnova dětských hřišť ve čtvrti Vlára<br>4) Lyžařskou stopou k ochraně přírody<br>5) Obnova sportovního hřiště v ul. Mladotická<br>6) Výstavba sportovního hřiště v Zahradní čtvrti |
| Realizace                    | <b>2009 – 2015</b>   |
| Celkové náklady              | <b>4 940 000,- Kč</b>  |
| Dotace v %<br>Vlastní zdroje | 90 %<br>494 000,- Kč   |
| Poznámka                     | Uvedené projektové záměry budou zkompletovány do uceleného zásobníku projektů v Luhačovském Zálesí, který se stane prostředkem pro určování výzev, alokací a priorit pro jednotlivé výzvy SPL a zpracovávání projektů v Luhačovském Zálesí.  |

|                              |  |
|------------------------------|--|
| Název projektu               | <b>Rekonstrukce koupaliště</b>   |
| Program                      | ROP – 2.2.5: Infrastruktura pro rozvoj volnočasových aktivit   |
| Popis                        | Projekt zahrnuje rekonstrukci koupaliště spolu s rozšířením služeb o rekreačně – sportovní. Jedná se o rekonstrukci bazénu včetně čistícího zařízení a rekonstrukci šaten. |
| Realizace                    | <b>2012</b>  |
| Celkové náklady              | <b>19 097 762,- Kč</b>   |
| Dotace v %<br>Vlastní zdroje | 90 %<br>1 909 776,- Kč   |
| Poznámka                     | Pro realizaci projektu je nejprve nutné dořešení vlastnických vztahů pozemků pod koupalištěm.  |

|                              |   |
|------------------------------|---|
| Název projektu               | <b>Sportovní areál Nevšová – rozšíření sportovní plochy</b>   |
| Program                      | SZIF  |
| Popis                        | Projekt řeší rozšíření plochy a prostor pro aktivity TJ Sokol Nevšová a SDH Nevšová, nákup vybavení hasičského hřiště, rekonstrukci hospodářské budovy pro potřeby SDH, vybavení tréninkové plochy pro fotbal a úpravu prostranství. Součástí projektu je i vybudování dětského koutku. |
| Realizace                    | <b>2011</b>   |
| Celkové náklady              | <b>cca 610 000,- Kč</b>   |
| Dotace v %<br>Vlastní zdroje | 500 000,- Kč<br>110 000,- Kč  |

|                              |   |
|------------------------------|---|
| Název projektu               | <b>Fotopasti pro potřeby Městské policie Slavičín</b>   |
| Program                      | Program prevence kriminality 2012   |
| Popis                        | Záměrem projektu je nákup fotopastí pro potřeby Městské policie Slavičín, které budou rozmístovány za účelem eliminace černých skládek, vandalismu a krádeží na předem vytipovaných problémových místech.<br>Fotopast je plně automatické digitální zařízení určené pro denní i noční záznam statických snímků – fotografií nebo videa (videa v maximální délce 1 minuty). Spuštění probíhá prostřednictvím PIR čidla, a to v okamžiku, kdy je zaznamenán pohyb člověka nebo zvířete (tepelný pohyb) v zorném poli snímače. |
| Realizace                    | <b>2012</b>   |
| Celkové náklady              | <b>cca 35 000,- Kč</b>  |
| Dotace v %<br>Vlastní zdroje | 90%<br>3 500,- Kč   |

|                              |   |
|------------------------------|---|
| Název projektu               | <b>Slavičín – rozšíření dětského hřiště na ulici Ševcovská</b>  |
| Program                      | Program prevence kriminality 2012   |
| Popis                        | Dětské hřiště na ulici Ševcovská je v současné době vybaveno pískovištěm, koníky na pružině, tedy prvky pro děti ve věku cca 6 let. Cílem je rozšířit hřiště o prvky i pro straší děti a udělat jej atraktivnější pro děti ve věku okolo 10 let. Projekt jim má umožnit trávit volný čas provozováním sportovních aktivit, které je baví a zaujmou. Mezi cílovou skupinu patří taktéž děti, které prožívají komplikované životní události, jakou jsou rozvody rodičů, jejich nové partnerské vztahy či školní problémy, dále pak konfliktní společenské situace, jako jsou generační problémy v rodině či delikventní činnost a na konec to mohou být i negativní zkušenosti s vrstevníky, návykovými látkami či psychické problémy spojené s dospíváním. |
| Realizace                    | <b>2012</b>   |
| Celkové náklady              | <b>cca 85 000,- Kč</b>  |
| Dotace v %<br>Vlastní zdroje | 90%<br>cca 18 000,- Kč  |

|                              |   |
|------------------------------|---|
| Název projektu               | <b>Slavičín – lanový prvek v zámeckém parku</b>   |
| Program                      | Program prevence kriminality 2012   |
| Popis                        | Předmětem projektu nákup lanového prvku, který bude umístěn v zámeckém parku. Lanové herní prvky pro dětská hřiště spojují přísná bezpečnostní kritéria a možnosti šplhání, houpání a zdolávání překážek. |
| Realizace                    | <b>2012</b>   |
| Celkové náklady              | <b>307 000,- Kč</b>   |
| Dotace v %<br>Vlastní zdroje | 90%<br>30 700,- Kč  |

|                              |  |
|------------------------------|--|
| Název projektu               | <b>Zkuste to s námi!</b>   |
| Program                      | OP Lidské zdroje a zaměstnanost  |
| Popis                        | Projekt předpokládá vytipovat 24 osob z cílové skupiny zdravotně znevýhodněných, vhodných pro zařazení do projektu a umožnit jim absolvovat diagnostický, motivační a vzdělávací program, na jehož základě jim bude zabezpečena praxe u vybraných firem ze Slavičína a okolí a následně i dotováno zaměstnání po dobu 6 - 12 měsíců. Cílovou skupinou jsou osoby se zdravotním postižením, přičemž se může jednat o postižení tělesné, smyslové nebo lehké mentální nebo kombinované, nebo se může jednat o osoby se změněnou pracovní schopností, přiznanou úřadem práce. Do projektu bude zařazeno minimálně 60% mladých lidí do 30 let, kteří jsou bez praxe a kteří mají v současné době jen velmi malé šance získat jakoukoliv pracovní zkušenost, 40% mohou být i osoby starší 30 let, které splňují definici cílové skupiny. Projekt jim umožní jednak rozvoj osobního potenciálu formou vzdělávání, získání praxe v konkrétních firmách a následně pracovní místo, které bude hrazeno po dobu 6 měsíců z projektu a bude zaměstnavateli refundováno. |
| Realizace                    | <b>2013-2014</b>   |
| Celkové náklady              | <b>cca 4 000 000,- Kč</b>  |
| Dotace v %<br>Vlastní zdroje | 100%<br>-  |



|                              |  |
|------------------------------|--|
| Název projektu               | <b>Letní kino – partner pro hezké večery</b>   |
| Program                      | SZIF – Státní zemědělský intervenční fond  |
| Popis                        | V rámci projektu bude provedena rekonstrukce zpevněné plochy letního kina – tedy podia. Tato plocha bude také rozšířena. Dále proběhnou opravy stávajících konstrukcí letního kina - paravánů na podiu či promítací stěny. Rekonstrukce zahrnuje také nové nátěry. |
| Realizace                    | <b>2013</b>  |
| Celkové náklady              | <b>cca 1 090 000,- Kč</b>  |
| Dotace v %<br>Vlastní zdroje | 46%<br>cca 590 000,- Kč  |

|                              |  |
|------------------------------|--|
| Název projektu               | <b>ZŠ Malé Pole – rekonstrukce hřiště</b>  |
| Program                      | SZIF – Státní zemědělský intervenční fond  |
| Popis                        | Projekt zahrnuje rekonstrukci dětského hřiště položením nového povrchu – umělého trávniku. Objekt bude nově oplocen včetně vybudování vstupní branky na hřiště. Tento projekt řeší vybudování dřevěného přístřešku na zahradě ZŠ pro školu v přírodě. Vybavení přístřešku tvoří lavice a stoly pro cca. 30 žáků. |
| Realizace                    | <b>2013</b>  |
| Celkové náklady              | <b>cca 845 000,- Kč</b>  |
| Dotace v %<br>Vlastní zdroje | 59%<br>cca 350 000,- Kč  |

|                              |  |
|------------------------------|--|
| Název projektu               | <b>Rekonstrukce střechy farní budovy Slavičín</b>    |
| Program                      | SZIF – Státní zemědělský intervenční fond            |
| Popis                        | Jedná se o opravu střechy farní budovy ve Slavičíně. |
| Realizace                    | <b>2013</b>  |
| Celkové náklady              | <b>cca 965 500,- Kč</b>                              |
| Dotace v %<br>Vlastní zdroje | 49%<br>cca 492 405,- Kč                              |

|                              |   |
|------------------------------|---|
| Název projektu               | <b>Slavičín – rekonstrukce budovy ZUŠ</b>   |
| Program                      | Program rozvoje venkova<br>Realizace místní rozvojové strategie   |
| Popis                        | Cílem projektu je provést rekonstrukci budovy Základní umělecké školy Slavičín. Projekt zahrnuje výměnu oken a vstupních dveří, opravu schodů a rekonstrukci kotelny. Realizací projektu dojde ke snížení provozních nákladů a zkvalitnění prostor pro výuku. |
| Realizace                    | <b>2013</b>   |
| Celkové náklady              | <b>600 000,- Kč</b>   |
| Dotace v %<br>Vlastní zdroje | 70%<br>180 000,- Kč   |
| Poznámka                     | Projekt bude podán v rámci 8. výzvy MAS Luhačovské Zálesí.  |

|                              |  |
|------------------------------|--|
| Název projektu               | <b>ZŠ Malé Pole - moderní technologie pro zkvalitnění výuky</b>  |
| Program                      | Program rozvoje venkova<br>Realizace místní rozvojové strategie  |
| Popis                        | Cílem projektu je zvýšit kvalitu výuky ve škole pořízením 2 ks interaktivních tabulí vč. potřebného software. Projekt zahrnuje pořízení interaktivních tabulí, software, jejich instalaci a zaškolení obsluhy. |
| Realizace                    | <b>2013</b>  |
| Celkové náklady              | <b>280 000,- Kč</b>  |
| Dotace v %<br>Vlastní zdroje | 90%<br>28 000,- Kč   |
| Poznámka                     | Projekt bude podán v rámci 8. výzvy MAS Luhačovské Zálesí.   |

|                              |   |
|------------------------------|---|
| Název projektu               | <b>Úprava okolí chrámu sv. Vojtěcha</b>   |
| Program                      | Program rozvoje venkova<br>Realizace místní rozvojové strategie   |
| Popis                        | Cílem projektu Římskokatolické farnosti Slavičín je zlepšit přístupnost chrámu sv. Vojtěcha ve Slavičíně. Projekt zahrnuje rekonstrukci části přístupových chodníků, opravu schodů a částečnou opravu svislé izolace. |
| Realizace                    | <b>2013</b>   |
| Celkové náklady              | <b>300 000,- Kč</b>   |
| Dotace v %<br>Vlastní zdroje | 90%<br>30 000,- Kč  |
| Poznámka                     | Projekt bude podán v rámci 8. výzvy MAS Luhačovské Zálesí.  |

|                              |  |
|------------------------------|--|
| Název projektu               | <b>Zkuste nám dát šanci</b>  |
| Program                      | OP Lidské zdroje a zaměstnanost  |
| Popis                        | <p>Projekt předpokládá vytipovat 15 osob z cílové skupiny zdravotně znevýhodněných, vhodných pro zařazení do projektu a umožnit jim absolvovat diagnostický, motivační a vzdělávací program, na jehož základě jim bude zabezpečena praxe u vybraných firem ze Slavičína a okolí a následně i dotováno zaměstnání po dobu 6 - 8 měsíců.</p> <p>Cílovou skupinou jsou osoby se zdravotním postižením, přičemž se může jednat o postižení tělesné, smyslové nebo lehké mentální nebo kombinované, nebo se může jednat o osoby se změněnou pracovní schopností, přiznanou úřadem práce. Do projektu budou zařazeni zejména mladí lidé do 30 let, kteří jsou bez praxe a kteří mají v současné době jen velmi malé šance získat jakoukoliv pracovní zkušenost a osoby starší 30 let, které splňují definici cílové skupiny. Projekt jim umožní jednak rozvoj osobního potenciálu formou vzdělávání, získání praxe v konkrétních firmách a následně pracovní místo hrazené z dotací.</p> |
| Realizace                    | <b>2014-2015</b>   |
| Celkové náklady              | <b>cca 2 500 000,- Kč</b>  |
| Dotace v %<br>Vlastní zdroje | 100%   |

## Priorita 6: Životní prostředí ve městě a okolí

|                              |  |
|------------------------------|--|
| Název projektu               | <b>Sběrný dvůr a rozšíření separace odpadů – Slavičín</b>  |
| Program                      | OPŽP<br>4.1. Zkvalitnění nakládání s odpady  |
| Popis                        | Projekt zahrnuje vybavení sběrného dvora nádobami na odpady, nádobami na nebezpečné odpady, pořízení nakladače, kontejnerového nosiče a haly na zpracování odpadů. |
| Realizace                    | <b>2011</b>  |
| Celkové náklady              | <b>8 300 000,- Kč</b>  |
| Dotace v %<br>Vlastní zdroje | 90 %<br>830 000,- Kč   |

|                              |  |
|------------------------------|--|
| Název projektu               | <b>Revitalizace zeleně – Slavičín</b>  |
| Program                      | OPŽP<br>6.5. Podpora regenerace urbanizované krajiny   |
| Popis                        | Projekt řeší regeneraci zeleně ve vytipovaných lokalitách města Slavičín. V rámci projektu bude vypracován pasport zeleně. |
| Realizace                    | <b>2011 – 2012</b>   |
| Celkové náklady              | <b>cca 800 000,- Kč</b>  |
| Dotace v %<br>Vlastní zdroje | 90 %<br>80 000,- Kč  |

|                              |   |
|------------------------------|---|
| Název projektu               | <b>Zkvalitnění nakládání s bioodpady – Slavičín</b>             |
| Program                      | OPŽP<br>4.1. Zkvalitnění nakládání s odpady                     |
| Popis                        | Projekt řeší nákup kompostérů pro obyvatele domků ve Slavičíně. |
| Realizace                    | <b>2011</b>   |
| Celkové náklady              | <b>500 000,- Kč</b>   |
| Dotace v %<br>Vlastní zdroje | 90 %<br>50 000,- Kč   |

|                              |  |
|------------------------------|--|
| Název projektu               | <b>Dýcháme stejný vzduch</b>   |
| Program                      | Fond mikroprojektů   |
| Popis                        | Předmětem projektu je vytvoření monitorovací stanice ovzduší (kromě běžných údajů teplota, tlak atp. je to měření SO <sub>2</sub> , CO <sub>2</sub> , NO <sub>x</sub> , PM 10) a provádění monitoringu ovzduší. Výsledky měření budou zobrazovány jednak na informačním panelu, jednak na společné webové stránce tak, aby byly přístupny nejširší veřejnosti na obou stranách hranice. Bude provozován internetový portál, na kterém bude vytvářen společný databázový a informační systém. Výstupy systému budou používány pro vytváření statistik kvality ovzduší. Výstupy z projektu budou předávány také Zlínskému kraji, který monitoruje kvalitu ovzduší v rámci Integrovaného programu snižování emisí znečišťujících látek Zlínského kraje. |
| Realizace                    | <b>2011 - 2012</b>   |
| Celkové náklady              | <b>cca 500 000,- Kč</b>  |
| Dotace v %<br>Vlastní zdroje | 85%<br>75 000,- Kč   |